

CTX³ 9A/12A/18A/22A/32A/40A/50A/65A/75A/85A/100A/130A/150A

4 168 40	X > 10[mm]	CTX ³ 9A~100A
4 168 40	X > 20[mm]	CTX ³ 130A/150A

B = 2[mm]	CTX ³ 9A~22A
B = 4[mm]	CTX ³ 32A~65A
B = 6[mm]	CTX ³ 75A~100A
B = 10[mm]	CTX ³ 130A/150A

RTX³ 40/65/100/150

① STOP / TEST ② TRIP

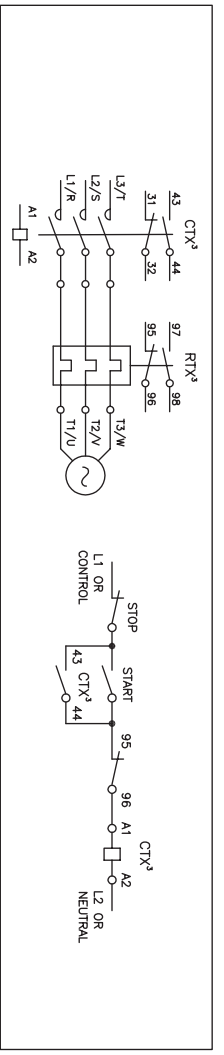
③ RESET

A = Auto
H = Manual

STOP	TEST/TRIP	RESET
NC 95-96		
NO 97-98		

①

②

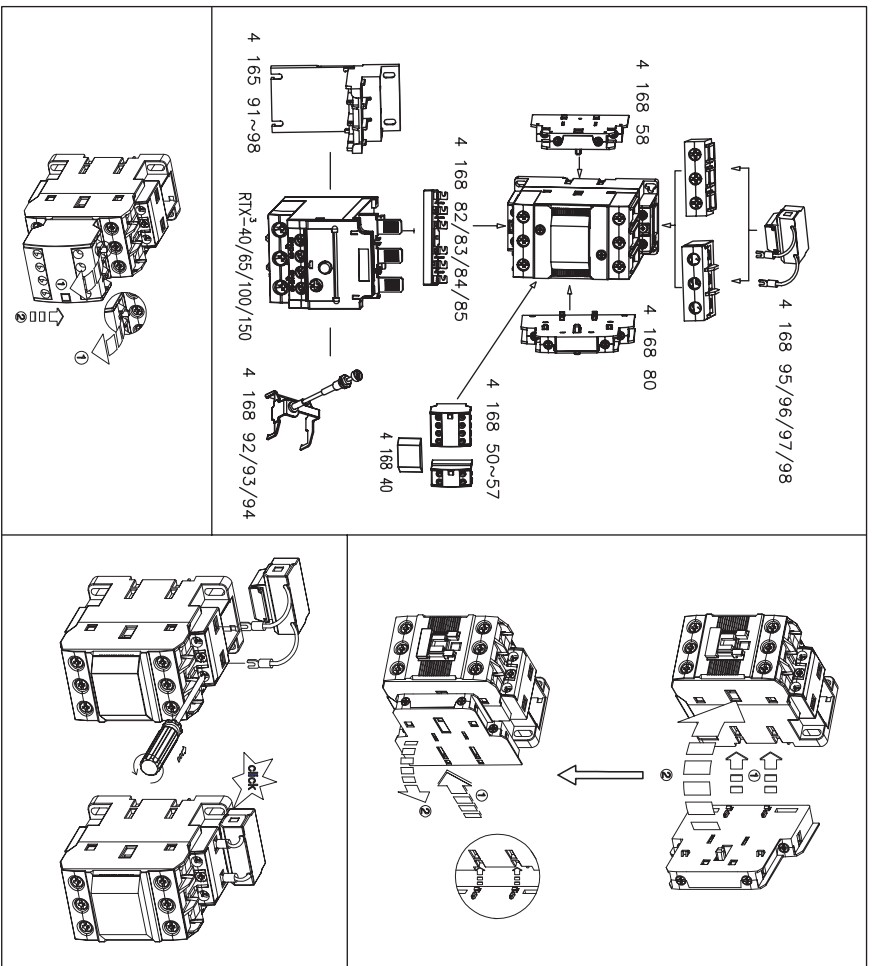


CTX³ 65
CTX³ 100
CTX³ 150

4 168 80

	[mm ² / AWG]	[mm ² / AWG]	[mm ² / AWG]	[mm ² / AWG]	[mm ² / AWG]	[mm ² / AWG]	[mm / Max]	[N.m] / [lb-in]
CTX ³ 22	1~6 / 18~10	1~6 / 18~10	1~6 / 18~10	1~6 / 18~10	1~6 / 18~10	0.75~6 / 18~10	9.6	2.3 / 20
CTX ³ 40	1~6 / 18~10	1~6 / 18~10	1~6 / 18~10	1~6 / 18~10	1~6 / 18~10	1~6 / 18~10	12.8	2.3~3.95 / 20~35
CTX ³ 65	0.75~35 / 18~2	0.75~25 / 18~4	0.75~35 / 18~2	0.75~25 / 18~4	0.75~25 / 18~4	0.75~16 / 18~6	14	3.95 / 35
CTX ³ 100	2.5~70 / 12~2	2.5~50 / 12~1	2.5~70 / 12~2	2.5~50 / 12~1	2.5~50 / 12~1	2.5~35 / 10~2	17	5.1 / 45
CTX ³ 150	2.5~70 / 12~2	2.5~50 / 12~1	35~95 / 3~4	35~95 / 3~4	35~95 / 3~4	35~95 / 3~4	24.5	9.05 / 80
COIL TER.	0.5~2.5 / 20~14	0.75~2.5 / 18~12	7.6	1.70 / 15				

CTX² 9A/12A/18A/22A/32A/40A/50A/65A/75A/85A/100A/130A/150A



⚠️ ATTENTION

- 160) Lire attentivement les instructions de montage et de maintenance avant de commencer les travaux. Les travaux doivent être effectués par un personnel qualifié et autorisé.
- 161) Avant de commencer les travaux, couper l'alimentation de l'installation et vérifier l'absence de tension.
- 162) Ne pas ouvrir le boîtier sans avoir pris les précautions nécessaires.
- 163) Ne pas toucher les contacts internes.
- 164) Ne pas utiliser de produits corrosifs ou inflammables.
- 165) Ne pas modifier les réglages d'origine.
- 166) Ne pas effectuer de travaux de soudage sur le boîtier.
- 167) Ne pas utiliser le boîtier comme support pour d'autres composants.
- 168) Ne pas ouvrir le boîtier sans avoir pris les précautions nécessaires.
- 169) Ne pas toucher les contacts internes.
- 170) Ne pas utiliser de produits corrosifs ou inflammables.
- 171) Ne pas modifier les réglages d'origine.
- 172) Ne pas effectuer de travaux de soudage sur le boîtier.
- 173) Ne pas utiliser le boîtier comme support pour d'autres composants.
- 174) Ne pas ouvrir le boîtier sans avoir pris les précautions nécessaires.
- 175) Ne pas toucher les contacts internes.
- 176) Ne pas utiliser de produits corrosifs ou inflammables.
- 177) Ne pas modifier les réglages d'origine.
- 178) Ne pas effectuer de travaux de soudage sur le boîtier.
- 179) Ne pas utiliser le boîtier comme support pour d'autres composants.
- 180) Ne pas ouvrir le boîtier sans avoir pris les précautions nécessaires.
- 181) Ne pas toucher les contacts internes.
- 182) Ne pas utiliser de produits corrosifs ou inflammables.
- 183) Ne pas modifier les réglages d'origine.
- 184) Ne pas effectuer de travaux de soudage sur le boîtier.
- 185) Ne pas utiliser le boîtier comme support pour d'autres composants.
- 186) Ne pas ouvrir le boîtier sans avoir pris les précautions nécessaires.
- 187) Ne pas toucher les contacts internes.
- 188) Ne pas utiliser de produits corrosifs ou inflammables.
- 189) Ne pas modifier les réglages d'origine.
- 190) Ne pas effectuer de travaux de soudage sur le boîtier.
- 191) Ne pas utiliser le boîtier comme support pour d'autres composants.
- 192) Ne pas ouvrir le boîtier sans avoir pris les précautions nécessaires.
- 193) Ne pas toucher les contacts internes.
- 194) Ne pas utiliser de produits corrosifs ou inflammables.
- 195) Ne pas modifier les réglages d'origine.
- 196) Ne pas effectuer de travaux de soudage sur le boîtier.
- 197) Ne pas utiliser le boîtier comme support pour d'autres composants.
- 198) Ne pas ouvrir le boîtier sans avoir pris les précautions nécessaires.
- 199) Ne pas toucher les contacts internes.
- 200) Ne pas utiliser de produits corrosifs ou inflammables.