

CZ

Návod na pneumatický utahovák 1/2" 680Nm

XT10026B



TECHNICKÁ DATA:

Upínací rozměr:	1/2"
Max. točivý moment:	680 Nm
Volnoběžné otáčky:	7000 ot./min
Spotřeba vzduchu:	660l/min
Přívod vzduchu:	1/4"
Tlak vzduchu:	6-8bar
celková délka:	192mm
Váha:	2,75 kg

Obsah balení

8x Průmyslová hlavice
10, 11, 13, 14, 17, 19, 22, 24mm
1x Prodloužení
1x Ojenučka
1x Mazací hlavice
Kufr

POPIS A POUŽITÍ:

Pneumatický utahovák s vysokou účinností a širokým uplatněním v servisech a dílnách. Všechny části jsou vyrobeny z vysoce kvalitní kalené oceli a jsou konstruovány pro velkou zátěž, což prodlužuje kvalitu práce a životnost náradí. Předností pneumatického utahováku je vysoký utahovací moment a silný příklep.

BEZPEČNOSTNÍ POKYNY:

- a) Před použitím utahováku si přečtěte návod k použití. Výrobce nenese odpovědnost za zranění či vzniklá poškození náradí v důsledku jeho nevhodného používání.
- b) Utahovák nepoužívejte, jste-li unaveni, pod vlivem alkoholu, či jiných látek ovlivňujících pozornost. Zamezte používání náradí dětmi, nepoučenými nebo duševně a fyzicky nezpůsobilými osobami.
- c) Při práci používejte vhodné ochranné brýle, rukavice, obuv, ochranu sluchu, případně vhodnou ochranu dýchacích cest, neboť při práci může dojít ke zvíření prachu či jiných nečistot vyfukovaným vzduchem z náradí. Během práce zamezte přístupu osob bez ochranných pomůcek a zvířat.
- d) Před prací odložte hodinky, šperky, zajistěte volné kusy oděvů, dlouhé vlasy atd., aby nemohlo dojít k jejich zachycení rotujícími částmi. Při práci zaujměte stabilní postoj- rázy se mohou přenášet na uživatele.
- e) Nedotýkejte se rotujících částí, mohlo by dojít k poranění.
- f) Před prací zkontrolujte utahovací nástroj (ořech), zda není poškozen.
- g) Utahovák nepoužívejte v prostředí s nebezpečím výbuchu.
- h) Nepřenášejte utahovák v zapnutém chodu.
- i) Během práce může dojít k zahřátí nástroje a šroubu nebo matky. Dbejte zvýšené opatrnosti, aby nedošlo ke vzniku popálenin.
- j) Při práci kontrolujte hladký chod přístroje: při jakémkoliv nestandardním chodu nebo atypickém či zvýšeném hluku ihned přístroj vypněte a zjistěte příčinu tohoto nestandardního stavu.
- k) Nikdy utahovák nepoužívejte k jiným účelům, než ke kterým je určen.
- l) K pohonu utahováku používejte pouze stlačený vzduch, nikdy ne kyslík či jiné plyny.
- m) Nikdy nepřekračujte maximální pracovní tlak stlačeného vzduchu pro utahovák.
- n) Utahovák připojujte ke kompresoru pouze tlakovou hadicí s rychlospojkami.
- o) Připojete-li k utahováku vzduchovou hadici, dbejte na to, aby ovládací páčka byla v poloze „vypnuto“.
- p) Tlak vzduchu regulujte pouze přes redukční ventil.
- q) Před výměnou nástroje, opravami či údržbou odpojte přístroj od zdroje stlačeného vzduchu. Nenechávejte utahovák běžet naprázdno.
- r) Utahovák není izolován pro ochranu proti úrazu elektrickým proudem, při práci s utahovákem se proto vyvarujte náhodnému kontaktu s živými vodiči.

PROVOZ A ÚDRŽBA:

Do vsuvky pro připojení vzduchové hadice kápněte 5-10 kapek pneumatického oleje,

aby nářadí bylo promazáváno. Pneumatický olej je nutné do vsuvky pro připojení tlakové hadice přikapávat v pravidelných intervalech (denně při každodenním použití) před připojením ke stlačenému vzduchu.

- 1) Přepínačem směru otáčení nastavte požadovaný směr otáčení.
- 2) Zapněte kompresor.
- 3) Na výstup nástroje nasadte nástroj (hlavici) požadované velikosti.
- 4) Utahovák nasadte hlavicí na šroub nebo matku. **UJISTĚTE SE, ŽE HLAVICE JE ŘÁDNĚ NASAZENA NA MATCE!**
- 5) Stiskněte provozní spínač a utáhněte nebo povolte. Utahovací moment nastavte pomocí regulátoru.
- 6) Po skončení sejměte nástroj, vypněte kompresor a utahovák odpojte od tlakové hadice.

UPOZORNĚNÍ!

- Šrouby nebo matice dotahujte utahovákem pouze lehce, neboť při pevném dotažení může dojít k jejich poškození, jsou-li vyrobeny z měkkého materiálu. K jejich dotažení použijte momentový klíč vhodné velikosti.
- K utahování nebo povolování šroubů volte přiměřený utahovací/povolovací moment a otáčky, které jsou dány průtokem vzduchu.
- Nikdy neutahujte nebo neuvolňujte šroubové spoje utahovákem ručně bez pohonu stlačeným vzduchem.

Před jakoukoli údržbou odpojte utahovák od zdroje stlačeného vzduchu.

Po použití nářadí řádně očistěte vlhkou textilií. Zamezte však při tom vniknutí vody do nářadí.

PORUCHA	MOŽNÁ PŘÍČINA	NÁPRAVA
Nedostatečný výkon	<ul style="list-style-type: none">- Příliš malý prac. Tlak- -nedostatečný výkon kompresoru- Nedostatečný vnitřní průměr hadice	<ul style="list-style-type: none">- Zvyšte prac. Tlak- -použijte výkonnější kompresor- Použijte hadici s větším průměrem
Utahovák přestal fungovat	<ul style="list-style-type: none">- Vnitřní závada	<ul style="list-style-type: none">- Reklamujte výrobek

ODPOVĚDNOST ZA VADY A SERVIS:

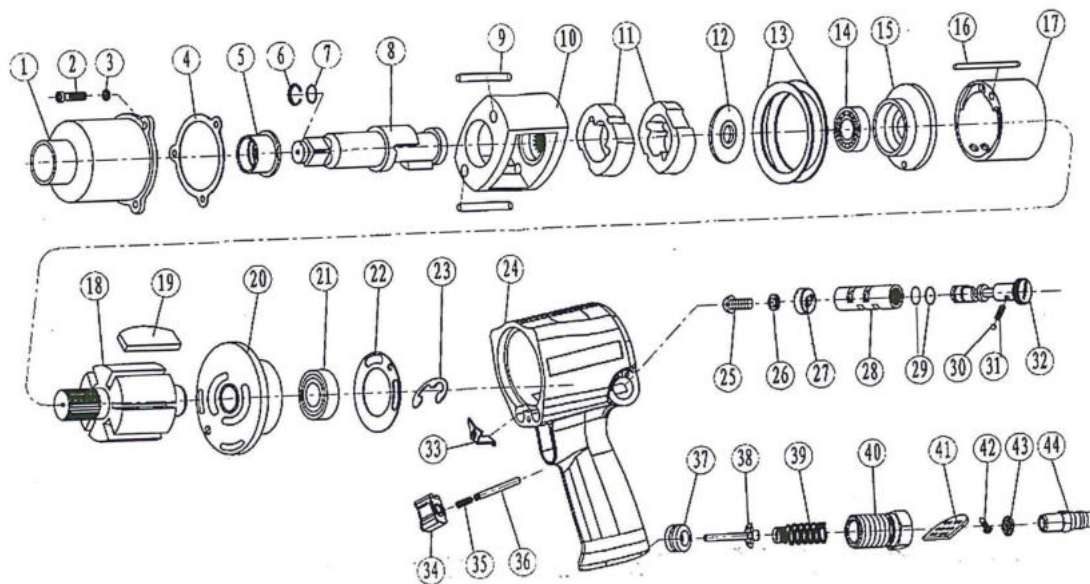
Dne 1.1.2014 vstoupil v platnost zákon c. 89/2012 Sb. Firma XT line s.r.o. v souladu s tímto zákonem poskytuje na Vámi zakoupený výrobek odpovědnost za vady po dobu 24 měsíců (u právnických osob 12 měsíců). Reklamáce budou posouzeny naším reklamačním Oddělením (viz níže) a uznané bezplatně opraví servis firmy XT line s.r.o.

Místem pro uplatnění reklamace je prodejce, u kterého bylo zboží zakoupeno. Reklamace, včetně odstranění vady, musí být vyřízena bez zbytečného odkladu, nejpozději do 30 dnů ode dne uplatnění reklamace, pokud se prodávající s kupujícím nedohodnou na delší lhůtě. Kupující může uplatnit reklamaci osobně nebo zasláním zboží k reklamaci přepravní službou na vlastní náklady, v bezpečném balení. Zásilka musí obsahovat reklamovaný výrobek, prodejní dokumenty, podrobný popis závady a kontaktní údaje (zpáteční adresa, telefon). Vady, které lze odstranit, budou opraveny v zákonné lhůtě 30 dnů (dobu lze po vzájemné

dohodě prodloužit). Po projevení skryté vady materiálu do 6 měsíců od data prodeje, která nelze odstranit, bude výrobek vyměněn za nový (vady, které existovaly při převzetí zboží, nikoli vzniklé nesprávným používáním nebo opotřebením). Na neodstranitelné vady a vady, které si je kupující schopen opravit sám lze po vzájemné dohodě uplatnit přiměřenou slevu z kupní ceny.

Nárok na reklamaci zaniká, jestliže:

- výrobek nebyl používán a udržování podle návodu k obsluze
- výrobek byl používán v jiných podmínkách nebo k jiným účelům, než ke kterým je určen nebo používáním nevhodných nebo nekvalitních maziv apod.
- škody vzniklé působením vnějších mechanických, teplotních či chemických vlivů
- vady byly způsobeny nevhodným skladováním či manipulací s výrobkem
- výrobek byl použit nad rámec přípustného zatížení



1. tělo utahováku
2. šrouby
3. podložka
4. těsnění
5. pouzdro převodu
6. segrový kroužek
7. segrový kroužek
8. kovadlina
9. čep
10. rám
11. kladívko
12. podložka
13. podložka
14. ložiska 16002
15. přední deska
16. výztuha válce
17. válec
18. rotor
19. ventilátor
20. zadní deska
21. ložiska 6001
22. těsnění

23. segrovka
24. plastový hřyt
25. šroub
26. podložka
27. tlačítko reverzního ventilu
28. pouzdro reverzního ventilu
29. těsnění rev. ventilu
30. kulička rev. ventilu
31. pružina
32. reverzní ventil
33. držák spouště
34. spoušť
35. pružinka spouště
36. čep spouště
37. sedlo vzduchového ventilu
38. vzduchový ventil
39. pružina
40. vstup pro spojku
41. průchodka
42. šroub
43. filtr
44. spojka vzduchová

SK

Návod na pneumatický uťahovák 1/2 " 680N

XT10026B



TECHNICKÁ DATA:

Upínacie rozmer: 1/2 "

Max. krútiaci moment: 680 Nm

Volnobežné otáčky: 7000 ot. / Min

Spotreba vzduchu: 660l / min

Prívod vzduchu: 1/4 "

Tlak vzduchu: 6-8bar

Celková dĺžka: 192mm

Váha: 2,75 kg

Obsah balení

8x Průmyslová hlavice

10, 11, 13, 14, 17, 19, 22, 24mm

1x Prodloužení

1x Ojenička

1x Mazací hlavice

Kufr

POPIS A POUZITIE:

Pneumatický ťahovák s vysokou účinnosťou a širokým uplatnením v servisoch a dielňach.

Všetky časti sú vyrobené z vysoko kvalitej kalenej ocele a sú konštruované pre veľkú záťaž, čo predlžuje kvalitu práce a životnosť náradia. Prednosťou pneumatického ťahováka je vysoký ťahovací moment a silný príklep.

BEZPEČNOSTNÉ POKYNY:

- a) Pred použitím doťahovačky si prečítajte návod na použitie. Výrobca nenesie zodpovednosť za zranenia či vzniknuté poškodenia náradia v dôsledku jeho nesprávneho používania.
- b) Ťahovák nepoužívajte, ak ste unavení, pod vplyvom alkoholu, či iných látok ovplyvňujúcich pozornosť. Zamedzte používanie náradia deťmi, nepoučenými alebo duševne a fyzicky neoprávnenými osobami.
- c) Pri práci používajte vhodné ochranné okuliare, rukavice, obuv, ochranu sluchu, prípadne vhodnú ochranu dýchacích ciest, pretože pri práci môže dôjsť k zvráteniu prachu či iných nečistôt vyfukovaným vzduchom z náradia. Počas práce zamedzte prístupu osôb bez ochranných pomôcok a zvierat.
- d) Pred prácou odložte hodinky, šperky, zaistite voľné kusy odevov, dlhé vlasy atď., aby nemohlo dôjsť k ich zachyteniu rotujúcimi časťami. Pri práci zaujmite stabilný postoj-rázy sa môžu prenášať na užívateľa.
- e) Nedotýkajte sa rotujúcich častí, mohlo by dôjsť k poraneniu.
- f) Pred prácou skontrolujte ťahovacie nástroj (orech), či nie je poškodený.
- g) Ťahovák nepoužívajte v prostredí s nebezpečenstvom výbuchu.
- h) Neprenášajte ťahovák v zapnutom chode.
- i) Počas práce môže dôjsť k zahriatiu nástroje a skrutky alebo matky. Dbajte na zvýšenú opatrnosť, aby nedošlo k vzniku popálenín.
- j) Pri práci kontrolujte hladký chod prístroja: pri akomkoľvek neštandardnom chode alebo atypickom či zvýšenom hluku ihneď prístroj vypnite a zistite príčinu tohto neštandardného stavu.
- k) Nikdy ťahovák nepoužívajte na iné účely, než na ktoré je určený.
- l) K pohonu ťahovača používajte iba stlačený vzduch, nikdy nie kyslík či iné plyny.
- m) Nikdy neprekračujte maximálny pracovný tlak stlačeného vzduchu pre ťahovák.
- n) Ťahovák pripájajte ku kompresoru len tlakovou hadicou s rýchlospojками.
- o) Ak pripájate k doťahovačky vzduchovú hadicu, dbajte na to, aby ovládacie páčka bola v polohe "vypnuté".
- p) Tlak vzduchu regulujte iba cez redukčný ventil.
- q) Pred výmenou nástroja, opravami alebo údržbou odpojte prístroj od zdroja stlačeného vzduchu. Nenechávajte ťahovák bežať naprázdno.
- r) Ťahovák nie je izolovaná pre ochranu proti úrazu elektrickým prúdom, pri práci s ťahovákom sa preto vyvarujte náhodnému kontaktu so živými vodičmi.

PREVADZKA A UDRZBA:

Do zasuvky pre pripojenie vzduchovej hadice kvapnite 5-10 kvapiek pneumatického oleja, aby náradie bolo premazávané. Pneumatický olej je nutné do vsuvky pre pripojenie tlakovej hadice prikvapkávať v pravidelných intervaloch (denne pri každodennom použití) pred pripojením ku stlačenému vzduchu.

- 1) Prepínačom smeru otáčania nastavte požadovaný smer otáčania.
- 2) Zapnite kompresor.
- 3) Na výstup nástroja nasadte nástroj (hlavicu) požadovanej veľkosti.
- 4) Ťahovák nasadte hlavicou na skrutku alebo matku. **UJISTITE SA, ŽE HLAVICE JE RIADNE NASADENÁ NA MATKE!**
- 5) Stlačte prevádzkový spínač a utiahnite alebo povoľte. Ťahovací moment nastavte pomocou regulátora.
- 6) Po skončení zložte nástroj, vypnite kompresor a ťahovák odpojte od tlakovej hadice.

UPOZORNĚNÍ!

- Šrouby nebo matice stahujte utahovákem pouze lehce, neboť při pevném dotažení může dojít k jejich poškození, jsou-li vyrobeny z měkkého materiálu. K jejich dotažení použijte momentový klíč vhodné velikosti.

- K utahování nebo povolování šroubů volte přiměřený utahovací/povolovací moment a otáčky, které jsou dány průtokem vzduchu.

- Nikdy neutahujte nebo neuvolňujte šroubové spoje utahovákem ručně bez pohonu stlačeným vzduchem.

Před jakoukoli údržbou odpojte utahovák od zdroje stlačeného vzduchu.

Po použití náradí řádně očistěte vlhkou textilií. Zamezte však při tom vniknutí vody do náradí.

PORUCHA	MOŽNÁ PRÍČINA	NÁPRAVA
nedosatočný výkon	<ul style="list-style-type: none">- Príliš malý prac. Tlak- -nedostatočný výkon kompresoru- nedostatočný vnútorné priemer hadice	<ul style="list-style-type: none">- Zvýšte prac. Tlak- -použite výkonnejší kompresor- Použite hadicu s väčším priemerom
Utahovák prestal fungovať	<ul style="list-style-type: none">- vnútorná závada	<ul style="list-style-type: none">- Reklamujte výrobok

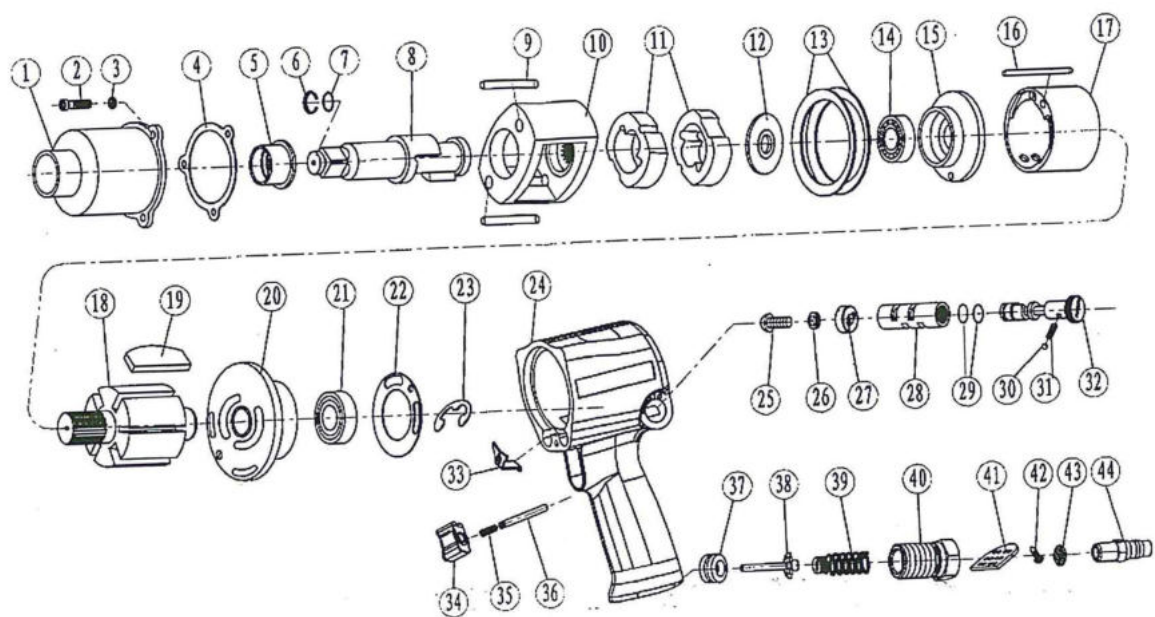
ODPOVĚDNOST ZA VADY A SERVIS:

Dne 1.1.2014 vstoupil v platnost zákon c. 89/2012 Sb. Firma XT line s.r.o. v souladu s tímto zákonem poskytuje na Vámi zakoupený výrobek odpovědnost za vady po dobu 24 měsíců (u právnických osob 12 měsíců). Reklamáce budou posouzeny naším reklamačním Oddělením (viz níže) a uznané bezplatně opraví servis firmy XT line s.r.o.

Místem pro uplatnění reklamace je prodejce, u kterého bylo zboží zakoupeno. Reklamáce, včetně odstranění vady, musí být vyřízena bez zbytečného odkladu, nejpozději do 30 dnů ode dne uplatnění reklamace, pokud se prodávající s kupujícím nedohodnou na delší lhůtě. Kupující může uplatnit reklamaci osobně nebo zasláním zboží k reklamaci přepravní službou na vlastní náklady, v bezpečném balení. Zásilka musí obsahovat reklamovaný výrobek, prodejní dokumenty, podrobný popis závady a kontaktní údaje (zpáteční adresa, telefon). Vady, které lze odstranit, budou opraveny v zákonné lhůtě 30 dnů (dobu lze po vzájemné dohode predĺžiť). Po prejavení skryté vady materiálu do 6 mesiacov od dátumu predaja, ktorá sa nedá odstrániť, bude výrobok vymenený za nový (vady, ktoré existovali pri prevzatí tovaru, nie vzniknuté nesprávnym používaním alebo opotrebovaním). Na neodstrániteľné vady a vady, ktoré si je kupujúci schopný opraviť sám možno po vzájomnej dohode uplatniť primeranú zľavu z kúpnej ceny.

Nárok na reklamáciu zaniká, ak:

- Výrobok nebol používaný a udržiavaný podľa návodu na obsluhu
- Výrobok bol používaný v iných podmienkach alebo na iné účely, než na ktoré je určený alebo používaním nevhodných alebo nekvalitných mazív a pod.
- Škody vznikli pôsobením vonkajších mechanických, teplotných či chemických vplyvov
- Chyby boli spôsobené nevhodným skladovaním či manipuláciou s výrobkom
- Výrobok bol použitý nad rámec prípustného zaťaženia



1. telo úťahováku
2. skrutky
3. podložka
4. tesnenie
5. puzdro prevodu
6. segrový krúžok
7. segrový krúžok
8. náková
9. čap
10. rám
11. kladivko
12. podložka
13. podložka
14. ložiská 16002
15. predná doska
16. výstuha vojne
17. valec
18. rotor
19. ventilátor
20. zadná doska
21. ložiská 6001
22. tesnenie

23. segrovka
24. plastový kryt
25. skrutka
26. podložka
27. tlačidlo reverzného ventilu
28. puzdro reverzného ventilu
29. tesnenie rev. ventilu
30. guľička rev. ventilu
31. pružina
32. reverznej ventil
33. držiak spúšte
34. spúšť
35. pružinka spúšte
36. čap spúšte
37. sedlo vzduchového ventilu
38. vzduchový ventil
39. pružina
40. vstup pre spojku
41. priechodka
42. skrutka
43. filter
44. spojka vzduchová